

發展銀髮照護事業之經營 醫療體系的延伸

■陳正生 主任秘書

健康事業經營委員會為擘劃高醫健康事業之藍圖、願景與策略目標；促進附屬機構間溝通、互動、協同合作與執行效能；議決高醫健康事業營運方針之重要案件。隨著高醫醫療照護體系的擴充，爭取委辦或合作程序將更多元，委員會將規劃更多專業人力投入與組織運作的制度化，有更強而有力的整合機制與更完備的整合範疇，以利更有效率之專案推動與執行。

台灣面臨快速的高齡化，長期照護人才需求孔急，學校除了調整現有課程，加強老年照顧內容，也開設長照學程與老人學程，增設長期照護碩士學程與建構智慧長期照護平台與學程。此外，為提供本校長照相關系所師生的教學研究，學校已決議發展長期照護機構，為期延伸現有醫療照護服務到長期照顧體系，讓學校的健康事業更為完整。體系的健康經營委員會近年來研議的幾項長期照顧事業包括高雄市政府的「北長青案」、「人慈與人愛養護之家案」、「大同醫院失能日照方案」、「屏東縣高齡者多元照顧產業BOT案」、與「屏東社區型失智多層級照顧設施案」等。

小港區的「人慈與人愛養護之家」是高醫大提供長期照護的起步，我國老人人口比率比例快速增加，2013年已提高到11.5%，預估2025年人口中將有20%是老人。衛福部的調查統計顯示，約有16%的老年人已達失能，需要有長期照顧的需求。高雄市現有老年人口逾30萬，約有5萬個失能老人，但是長期照護機構只有140家，提供總床數共6,862床；小港區老年人口約有1萬2千人，失能老年人口約

2千人，目前長期照護機構僅有8家，總床數共307床，顯示長期照護機構仍不足之情形。待完成正式經營「人慈與人愛養護之家」，學校期待能達到建立以「長期照護」醫學教育為主軸的教學生態環境、建立以「長期照護」為主軸的研究體系、與結合附屬醫療機構相關資源，建立分級醫療照護網絡等「教學」、「研究」、「服務」各構面的目標。此方案也正申請教育部同意中。

大同醫院鄰近的大同國小設置失能型日照中心一案，顯示少子化導致國小有多餘的閒置空間，此空間可以讓政府發展老年相關設施來因應老年化的趨勢。高醫經營之大同醫院有著地利之便，延伸醫療服務跨足到老年長期照護服務。此案目前正討論場地空間及建物土地的相關規定。大同醫院社發中心擬結合老人民間照顧團體，配合高雄市社會局辦理承接事宜。

屏東縣政府目前規劃兩個重大的長期照顧產業，有「屏東縣高齡者多元照顧產業BOT案」與「屏東社區型失智多層級照顧設施案」。

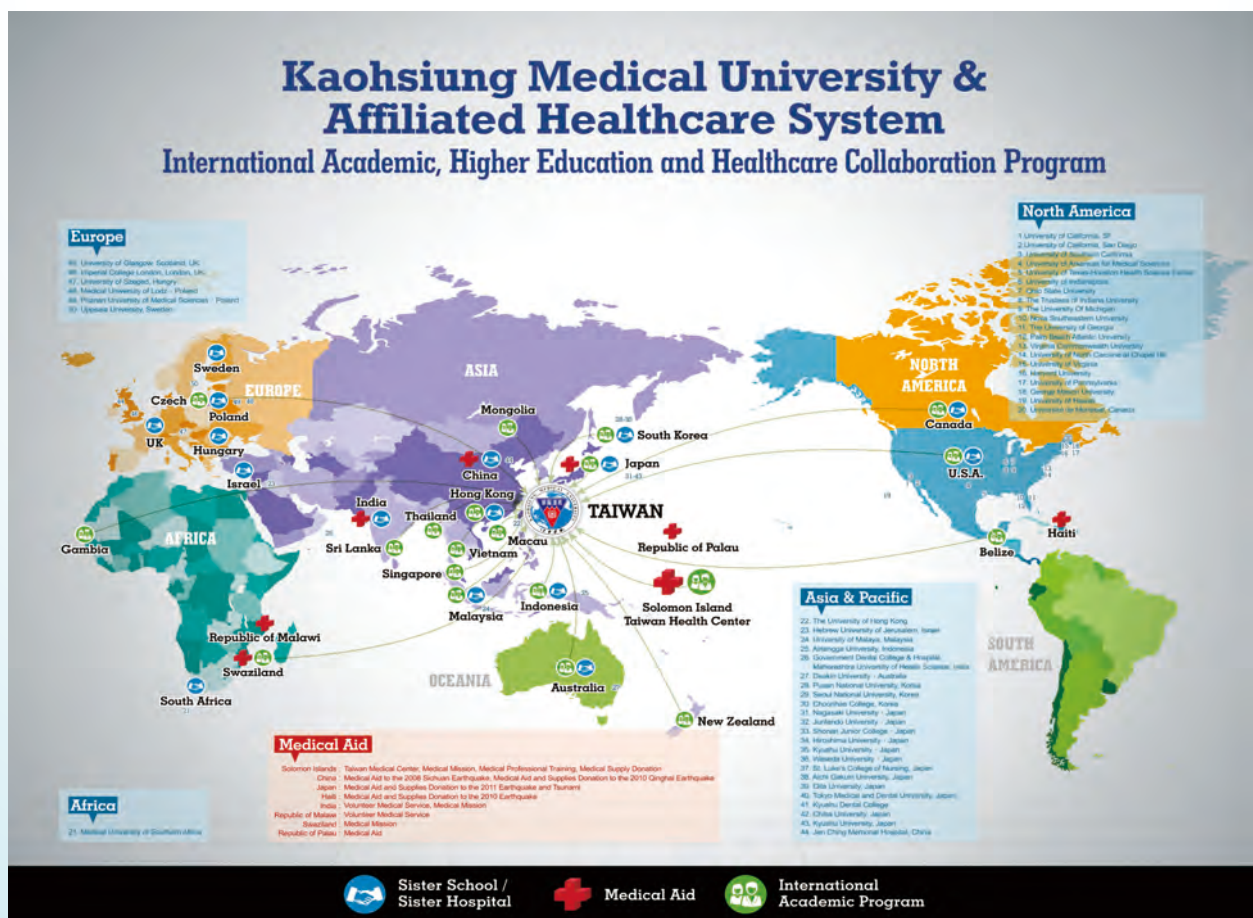
「屏東縣高齡者多元照顧產業BOT案」地點在麟洛鄉內，有3.7公頃的基地面積，目標是發展社區式多層級老年照顧設施，包含長青會館、長期照顧或其他符合社會福利用途高齡者相關服務設施。健康經營委員會近日會議討論此案之可行性，評估本案適合之照顧服務類型、屏東縣相關產業之費用、使用率等，並以此推估本案未來在多層級長期照護機構之收益。「屏



東社區型失智多層級照顧設施案」由屏東縣府社會局規劃，面積約為1.3公頃，預定興建屏東市社區型失智多層級照顧設施。屏東縣政府顧問公司建議方案為園區內將興建4個主要建築物，分別為長輩活動空間及社區支援轉介中心、日照中心(50床：失能30床、失智20床)、長照中心(150床：失能90床、失智60床)、與其他附屬設施。本校目前具有的優勢有鄰近本校建教合作之部立屏東醫院，可以在醫療上提供好的資源，且學校距離該地點的交通時間少於一個小時，學校的專業教學資源也可適時提供後援。此案，將初步規劃後送校務會議，並送11月中董事會審議。

高醫大的願景是「促進人類健康福祉之國際一

流醫學大學」，達成「教學：培育人文素養與專業知能兼具之健康照護人才；研究：從事身心健康相關之創新研究；服務：提供全人健康照護與公共服務；奉獻：致力於國內外弱勢民衆之醫療與教育服務」的使命。傳承近一甲子的「仁醫」精神與理念的發揚，讓學校所在地區民衆能夠有更好、更完善的醫療照護服務外，也積極建立具有「教學、研究及服務」的長期照護醫學教育的生態系統(Long-term Care Eco-system)。除了提供民衆更完整的健康照護服務外，也為高醫大打造出更優質的醫學教育與研究環境，以培育出更多優秀的長期醫療照護相關專業人才，進而提升國人整體的長期照護品質。



▲以世界地圖呈現本校姊妹校、國際學生及國際醫療版圖之「高雄醫學大學暨醫療體系地圖」